

Thành phố Toyoake

Bản đồ cảnh báo

rủi ro thảm họa lũ lụt, đất cát

Bản lưu trữ

Chỉnh sửa vào tháng 3 năm 2022

Dịch vụ truyền tin bằng email của thành phố Toyoake

Đây là dịch vụ truyền thông báo từ thành phố như thông tin phòng chống thảm họa bằng email điện tử vào điện thoại di động của những ai đã đăng ký. Ai cũng có thể đăng ký, và miễn phí. Nhất định hãy sử dụng dịch vụ này.



Hãy đọc mã ở bên trái, và gửi một email trống (không cần tựa đề, nội dung).

Hoặc gửi một email trống đến toyoake@sg-m.jp

Mạng xã hội chính thức của thành phố Toyoake

Khi đọc mã dưới đây và xác nhận mạng xã hội chính thức của thành phố Toyoake thì bạn có thể nhận được thông tin phòng chống thảm họa.

LINE



Twitter



Facebook



*Hãy sử dụng chức năng đọc mã trong ứng dụng LINE để đọc mã LINE.

Hệ thống vô tuyến gửi thông tin đồng loạt

Khi bỏ lỡ nội dung đã phát thanh
Dịch vụ điện thoại trả lời tự động

Quay số hệ thống vô tuyến
gửi thông tin đồng loạt

TEL 0562-92-7811

Bạn có thể nghe lại phát thanh của hệ thống vô tuyến gửi thông tin đồng loạt bằng quay số này. (Có phát sinh phí cuộc gọi)

Thông tin hữu ích

Hãy tự thu thập thông tin thảm họa và chủ động sơ tán khi cảm thấy nguy hiểm.

Trang chủ của thành phố Toyoake

<https://www.city.toyoake.lg.jp/>



Trường hợp có công bố cảnh báo khí tượng v.v., bạn có thể xác nhận thông tin trên trang đầu.

Thông tin phòng chống thiên tai sông, tỉnh Aichi

<https://www.kasen-aichi.jp/>



Bạn có thể xác nhận lượng mưa trong tỉnh, mực nước của sông ngòi do tỉnh quản lý và máy ảnh quan sát sông ngòi

Trung tâm Cung cấp Thông tin Phòng chống Thảm họa - Bộ Đất đai, Cơ sở hạ tầng, Giao thông và Du lịch

<https://www.mlit.go.jp/saigai/bosaijoho/>



Trung tâm tập hợp thông tin phòng chống thảm họa mà Bộ Đất đai, Cơ sở hạ tầng, Giao thông và Du lịch sở hữu và cung cấp một cách dễ hiểu.

Thông tin mực nước sông ngòi, thành phố Toyoake

<https://www.city.toyoake.lg.jp/5134.htm>



Bạn có thể xác nhận mực nước sông ngòi trong thành phố

Dịch vụ tin nhắn dùng cho thảm họa “171” & “web171”

Dịch vụ quay số tin nhắn dùng cho thảm họa của NTT sẽ bắt đầu được cung cấp trong trường hợp tín hiệu viễn thông đến khu vực chịu thảm họa tăng lên, dẫn đến tình huống khó kết nối do thảm họa như động đất v.v. xảy ra.

Bảng tin nhắn tiếng nói kết nối khu vực chịu thảm họa và các khu vực khác.
“Quay số tin nhắn dùng cho thảm họa 171”
Hãy sử dụng theo hướng dẫn sử dụng.

Phương pháp ghi âm tin nhắn

Quay số 071 → Ghi âm sử dụng mã là “3” → (000)0000-00000

Hãy quay số điện thoại của khu vực chịu thảm họa/điện thoại di động/số điện thoại của điện thoại PHS, IP. *Hãy quay số từ mã vùng

Phương pháp nghe lại tin nhắn

Quay số 071 → Ghi âm sử dụng mã là “4” → (000)0000-00000

Hãy quay số điện thoại của khu vực chịu thảm họa/điện thoại di động/số điện thoại của điện thoại PHS, IP. *Hãy quay số từ mã vùng

Bạn có thể xác nhận an toàn của gia đình v.v. trên Internet.
“Bảng tin nhắn dùng cho thảm họa web171”
Hãy sử dụng theo hướng dẫn trên màn hình

Phương pháp đăng ký

<https://www.web171.jp/>
Truy cập vào

(000)0000-00000

Hãy đăng ký tin nhắn bằng ký tự theo hướng dẫn trên màn hình.

Phương pháp xem

<https://www.web171.jp/>
Truy cập vào

(000)0000-00000

Hãy xác nhận/thêm tin nhắn bằng ký tự theo hướng dẫn trên màn hình.

Mức độ cảnh giác là gì?

Là thông tin để hiểu một cách trực quan độ nguy hiểm khi xảy ra thảm họa và hành động mọi người cần có. Nếu mức độ cảnh giác 3 và 4 xuất hiện, hãy sơ tán từ chỗ nguy hiểm!

Thông tin sơ tán v.v.

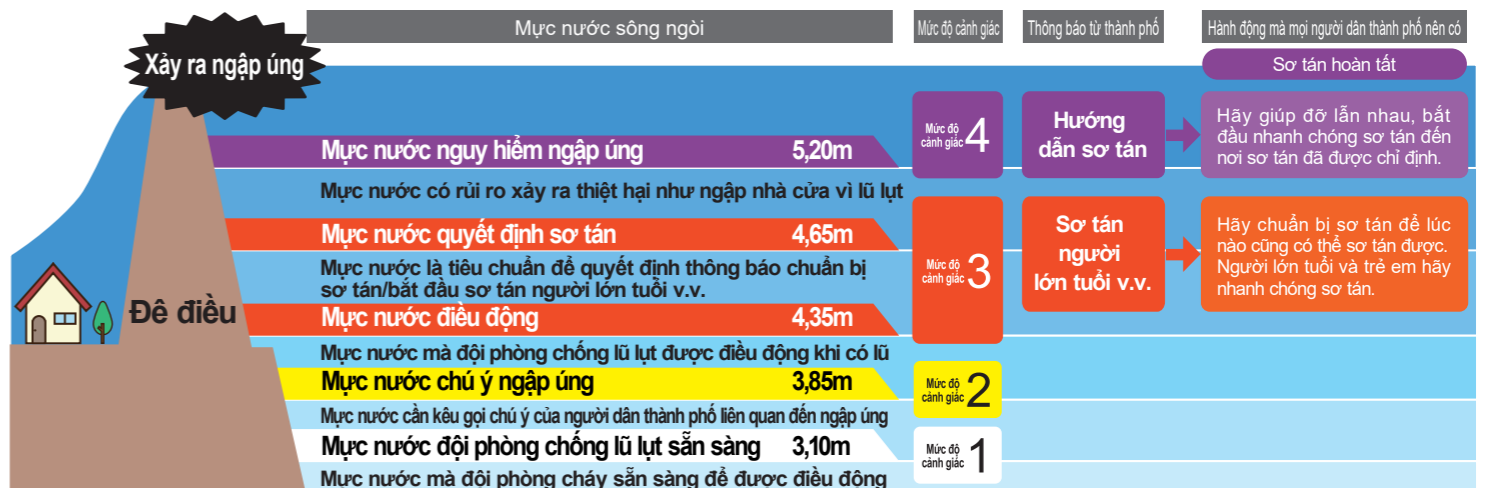
Mức độ cảnh giác	Hành động mà mọi người dân dành phó nên có	Thông tin sơ tán v.v.	Thông tin tương đương mức độ cảnh giác (ví dụ)
5	Là tình huống mà thảm họa đã xảy ra . Hãy có hành động để đảm bảo an toàn cho bản thân ngay lập tức vì nguy cơ tính mạng đang áp tới .	Đảm bảo an toàn khẩn cấp * Nếu đã nắm bắt được rằng thảm họa thực tế đang xảy ra, sẽ thông báo trong phạm vi có thể. (Thành phố Toyoake sẽ thông báo)	Thông tin tương đương mức độ cảnh giác 5 • Thông tin về ngập úng xảy ra • Cảnh báo đặc biệt về mưa lớn v.v.
4	Hãy nhANH chóng sơ tán đến nơi sơ tán . Nếu bạn nghĩ có nguy hiểm khi di chuyển đến chỗ sơ tán công cộng, hãy di chuyển đến chỗ an toàn gần bạn, và chỗ an toàn hơn trong nhà bạn.	Hướng dẫn sơ tán * Tùy theo tình hình của khu vực, sẽ thông báo khi sơ tán khẩn cấp hoặc thúc giục sơ tán nhiều lần v.v. (Thành phố Toyoake sẽ thông báo)	Thông tin tương đương mức độ cảnh giác 4 • Thông tin về nguy hiểm ngập úng • Thông tin cảnh giác thảm họa đất cát • Cảnh báo đặc biệt về triều cường • Cảnh báo triều cường v.v.
3	Người cần thời gian sơ tán (người lớn tuổi, người khuyết tật, trẻ nhỏ v.v.) và người hỗ trợ cho họ hãy sơ tán. Những người khác hãy sửa soạn chuẩn bị sơ tán.	Sơ tán người lớn tuổi v.v. * Thông báo trong trường hợp lên đến mức mực nước quyết định sơ tán. (Thành phố Toyoake sẽ thông báo)	Thông tin tương đương mức độ cảnh giác 3 • Thông tin cảnh giác ngập úng • Cảnh báo lũ lụt • Cảnh báo mưa lớn (thảm họa đất cát) • Thông báo chú ý triều cường v.v.
2	Hãy xác nhận khu vực được dự đoán có thảm họa, nơi sơ tán, tuyến đường sơ tán từ bản đồ cảnh báo rủi ro thảm họa v.v.	Thông báo chú ý lũ lụt, thông báo chú ý mưa lớn v.v. (Cơ quan Khí tượng thông báo)	Từ “Trang thông tin phòng chống thảm họa” Trang chủ Văn phòng Nội các
1	Hãy nâng cao khả năng sẵn sàng đối phó với thảm họa bằng cách lưu ý đến thông tin khí tượng mới nhất về phòng chống thảm họa v.v.	Thông tin chú ý sớm (Cơ quan Khí tượng thông báo)	

*Các loại thông tin không phải lúc nào cũng được công bố theo thứ tự của mức độ cảnh giác 1-5. Tình hình có thể thay đổi đột ngột.

Mực nước tiêu chuẩn và hướng dẫn sơ tán

Mực nước tiêu chuẩn cho việc quyết định thông báo hướng dẫn sơ tán liên quan đến lũ lụt v.v. được gọi là mực nước tiêu chuẩn. Mực nước tiêu chuẩn được xác định tại địa điểm (điểm nguy hiểm) xảy ra thiệt hại do ngập nước sớm nhất trong số các khu vực chịu trách nhiệm về từng đài quan trắc mực nước. Mực nước tiêu chuẩn được thiết lập cân nhắc đến thời gian cần thiết để sơ tán (thời gian chuẩn bị) để có thể hoàn thành việc sơ tán vào thời điểm sóng bắt đầu tràn.

Sông Sakai - Đài quan trắc Izumida Địa điểm tiêu chuẩn mực nước sông Sakai làm tiêu chuẩn cho hướng dẫn sơ tán v.v. ở thành phố Toyoake



Quy trình quyết định hành động sơ tán

Hành động sơ tán mà bạn nên có là gì?

Bắt đầu!

Hãy xác nhận nhà mình ở đâu trên bản đồ cảnh báo rủi ro thảm họa và đánh dấu.

Có màu được tô ở chỗ có nhà bạn không?

Không

Dù không được tô màu đi nữa thì người sống ở chỗ đất thấp so với xung quanh và gần vách đá v.v. thì hãy tham khảo thông tin sơ tán từ thành phố Toyoake và sơ tán nếu cần thiết.

Có

Vì có nguy cơ thảm họa nên về nguyên tắc*, cần sơ tán ra ngoài nhà của bạn.

Ngoại lệ

* Dù có nguy hiểm ngập nước,
① Ở bên ngoài khu vực có nguy cơ lớn là nhà cửa bị phá hủy hoặc sập do nước lũ.
② Ở nơi cao hơn độ sâu bị ngập nước.
③ Trường hợp dù ngập nước nhưng đã chuẩn bị đủ nước, lương thực, có thể chịu được cho đến khi nước rút, thì **có thể lưu lại trong nhà, đảm bảo an toàn.**

Có mất thời gian để sơ tán cho bạn hay là người sơ tán chung với bạn không?

Có

Bạn có người thân hay người quen sống ở chỗ an toàn mà bạn có thể trú thân không?

Có

Mức độ cảnh giác

3

xuất hiện thì hãy **sơ tán đến nhà an toàn của người thân và người quen.** (Bình thường hãy trao đổi trước)

Không

Mức độ cảnh giác

3

xuất hiện thì hãy **sơ tán đến chỗ trú ẩn** do thành phố Toyoake chỉ định.

Không

Bạn có người thân hay người quen sống ở chỗ an toàn mà bạn có thể trú thân không?

Có

Mức độ cảnh giác

4

xuất hiện thì hãy **sơ tán đến nhà an toàn của người thân và người quen.** (Bình thường hãy trao đổi trước)

Không

Mức độ cảnh giác

4

xuất hiện thì hãy **sơ tán đến chỗ trú ẩn** do thành phố Toyoake chỉ định.

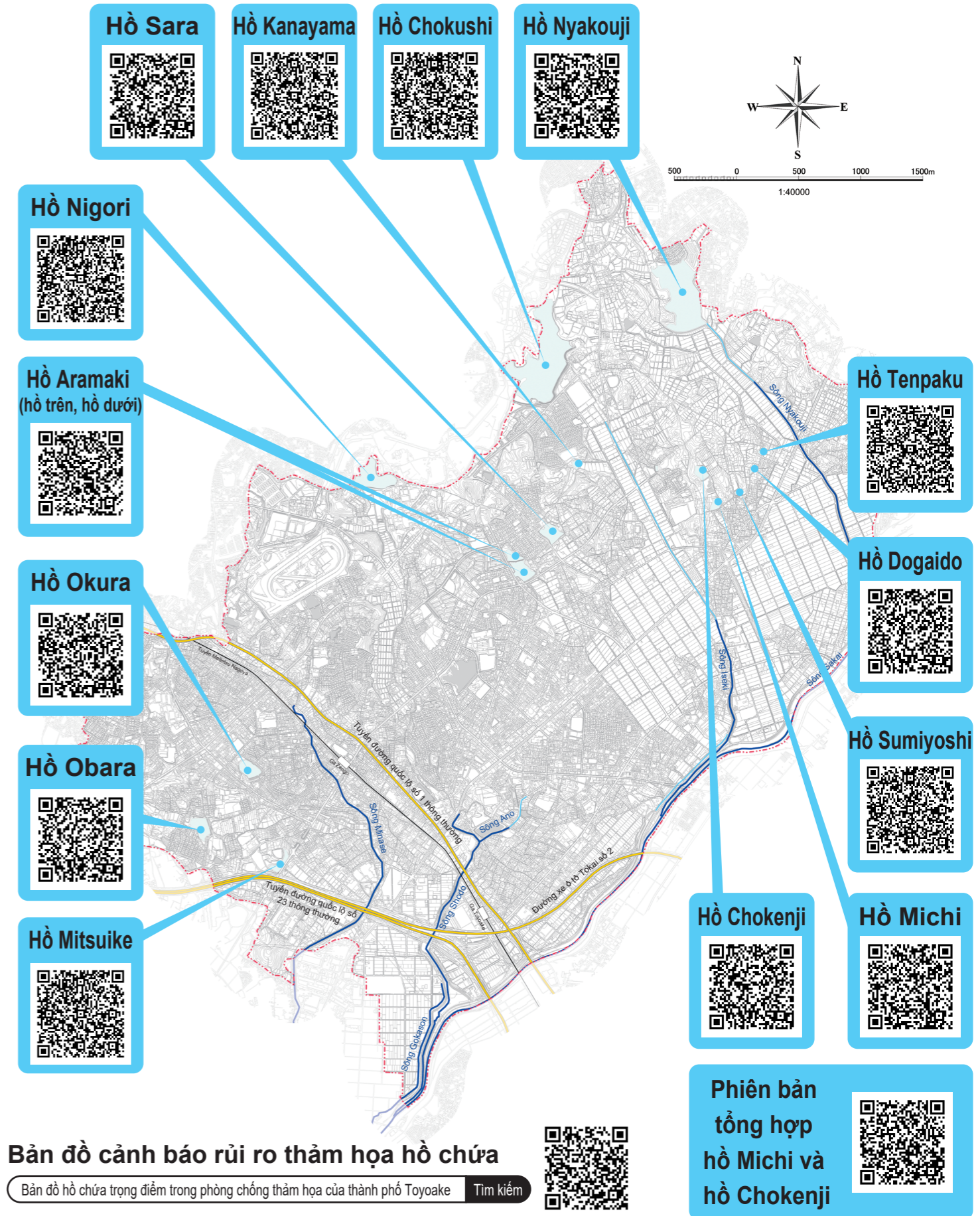
(Nguồn: Trang chủ Văn phòng Nội các)

Bản đồ cảnh báo rủi ro thảm họa hồ chứa

Tại thành phố Toyoake, độ sâu ngập nước, vận tốc dòng chảy và thời gian đến khi hồ chứa bị sập của hồ chứa trọng điểm trong phòng chống thảm họa được công khai.

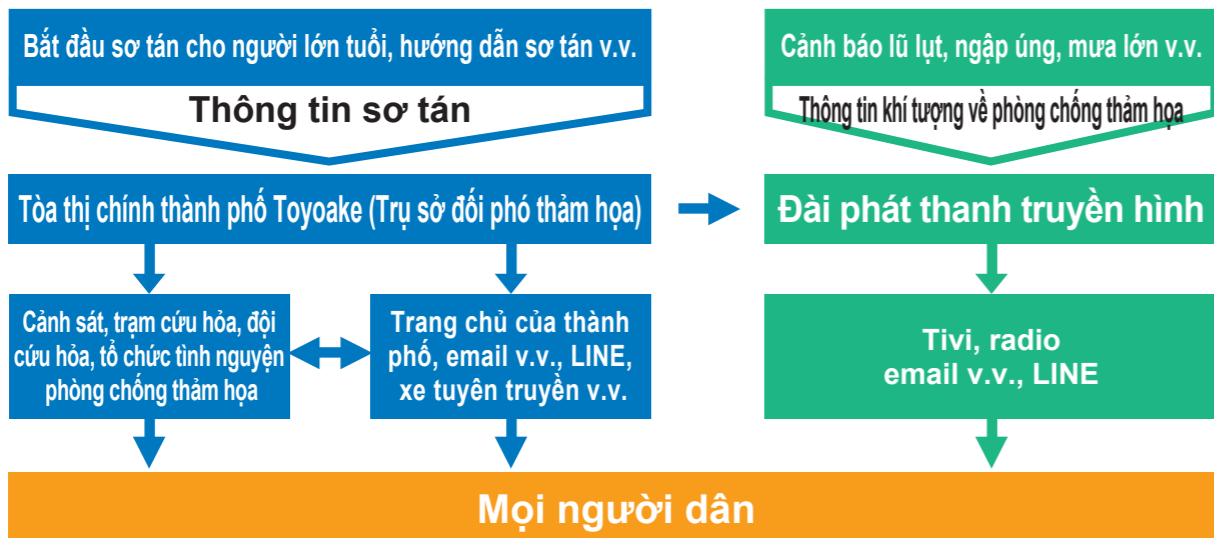
Bạn có thể xem bản đồ cảnh báo rủi ro thảm họa hồ chứa ở thành phố Toyoake tại liên kết bên dưới. Hãy sử dụng nó để tham khảo khi xác nhận độ an toàn của khu vực.

*Hồ chứa trọng điểm trong phòng chống thảm họa là hồ chứa có nhà ở và các công trình công cộng trong vùng ngập lụt, trong trường hợp sập có thể gây thiệt hại về người.



Kênh truyền thông tin

Hướng dẫn sơ tán v.v. sẽ được truyền đạt cho người dân theo các kênh như trong hình.



Đối phó với thảm họa bão lũ trong và ngoài nhà

Hãy lên trước biện pháp đầy đủ từ lúc bình thường.

Ngoài trời

- Các rãnh thoát nước mưa có bị tắc nghẽn bởi lá rụng hay đất cát không? Có bị bong tróc các đường nối, tróc sơn, mục nát không?
- Cửa trượt chống mưa có kêu lục cục hay bị lỏng hay không?
- Nên đặt các vật dụng có nhiều nguy cơ bay tung tóe như chậu cây, sào phơi quần áo v.v. trong nhà.
- Có vết nứt nào trên kính cửa sổ hoặc khung cửa sổ kêu lục cục không? Ngoài ra, để phòng các vật thể bay do gió mạnh v.v., hãy thực hiện các biện pháp như chặn bằng ván từ bên ngoài.
- Có bất kỳ vết nứt, vết vỡ, kẽ hở, bong tróc kềm, hoặc bong tróc của tôn lợp không?
- Có vết nứt nào trên tường vữa không? Có bất kỳ chỗ mục nát hoặc vênh lên trên tường gỗ không? Bình khí propan có cố định không?
- Loại bỏ bụi bẩn và đất cát bám trên máng xối để thoát nước mưa cho tốt.
- Có bất kỳ vết nứt hoặc chỗ hư hỏng nào trong khu đất không?

Trong nhà

- Chuẩn bị đèn pin, radio cầm tay v.v ... để phòng mất điện.
- Chuẩn bị các vật dụng mang theo khi khẩn cấp như đồ quý giá để chuẩn bị sơ tán.
- Chú ý đến thông tin khí tượng và thông tin từ thành phố.
- Không đi ra ngoài một cách bất cẩn.
- Đảm bảo nước uống v.v. để phòng mất nước v.v.
- Nếu có nguy cơ xảy ra ngập nước v.v., hãy di chuyển các vật dụng gia đình và các đồ dùng sinh hoạt như đồ thực phẩm, quần áo, bộ đồ giường v.v. đến nơi cao hơn.
- Nhanh chóng sơ tán người lớn tuổi, trẻ em, những người cần được quan tâm như người bệnh v.v.
- Nhấn nút "d" trên điều khiển từ xa của TV để xem chương trình phát dữ liệu.

Kiến thức về sơ tán trong trường hợp xảy ra lũ lụt

Khi nguy cơ xảy ra thảm họa như bão lũ tăng cao, hãy hành động để bảo vệ mạng sống (= hành động sơ tán). Có 4 hành động sơ tán như sau. Hãy nắm bắt chỗ nguy hiểm của từng loại thảm họa và xác nhận trước hành động nào nên được thực hiện.

Sơ tán ra khỏi nhà

- 1 Di chuyển đến chỗ sơ tán/chỗ trú ẩn
- 2 Di chuyển đến một chỗ an toàn khác ngoài chỗ sơ tán/chỗ trú ẩn (nhà người thân, bạn bè, v.v.)
- 3 Di chuyển đến một tòa nhà cao, tòa nhà kiên cố gần đó, v.v.

Nếu nước ngập gần đầu gối của bạn trong quá trình sơ tán!

Hãy sơ tán đến một tòa nhà cao v.v. gần đó!



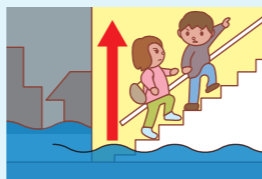
Thông thường, hành động sơ tán ở những nơi ngập nước quá 50cm là nguy hiểm. Ngay cả 15cm cũng nguy hiểm khi dòng nước chảy mạnh.

Đảm bảo an toàn trong nhà

- 4 Di chuyển đến nơi an toàn hơn (nơi cao hơn, v.v.) trong tòa nhà và đợi ở nơi đó

Khi bạn đang ở nhà mà bắt đầu ngập nước!

Hãy lập tức sơ tán lên trên!



Những chú ý khi bắt đầu đi bộ trong nước ngập

- Độ sâu có thể đi bộ tiêu chuẩn là đến 50cm đối với người lớn. Từ đó trở lên thì hãy đợi cứu hộ.



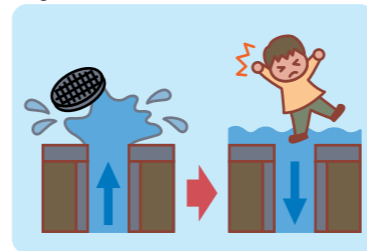
- Sẽ cực kỳ nguy hiểm nếu dòng nước chảy xiết ngay cả khi ở vùng nước nông. Đừng cố gắng làm điều không thể mà hãy đợi cứu hộ.



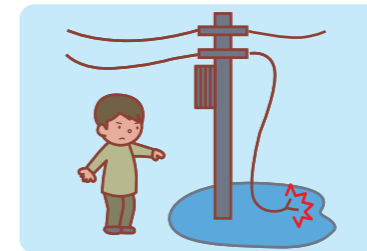
- Hãy công người lớn tuổi và người khuyết tật v.v. trên lưng và sơ tán.



- Nếu nước ngập sâu thì có thể bị hút vào miệng cống khi không để ý.



- Hãy tránh xa những nơi nguy hiểm như dây điện bị đứt v.v.



- Nước do ngập úng có lẫn với nước bẩn, vì vậy hãy làm sao để không chạm vào nó một cách bất cẩn.



Không sử dụng ô mà hãy mặc áo mưa.

Hãy cho các vật dụng mang theo khi khẩn cấp vào ba lô và mang chúng trên lưng.

Hãy đi giày thể thao có thể buộc chặt bằng dây.

Đi chân trần hay đi ủng rất nguy hiểm.



Quần áo khi sơ tán

Dùng một cây gậy dài làm gậy chống, vừa đi bộ vừa xác nhận an toàn.

Có những rãnh nước và chướng ngại vật dưới mặt nước, rất nguy hiểm.



Mang bao tay lao động (bao tay).

Biện pháp đối với bệnh truyền nhiễm

Khi sơ tán đến nơi trú ẩn, mang theo khẩu trang, nhiệt kế, chất khử trùng v.v. ngoài thức ăn và nước uống, và thực hiện các biện pháp đối với các bệnh truyền nhiễm như đảm bảo khoảng cách xã hội.



Chuẩn bị trong ngày thường

Hãy chuẩn bị các vật dụng mang theo khi khẩn cấp.

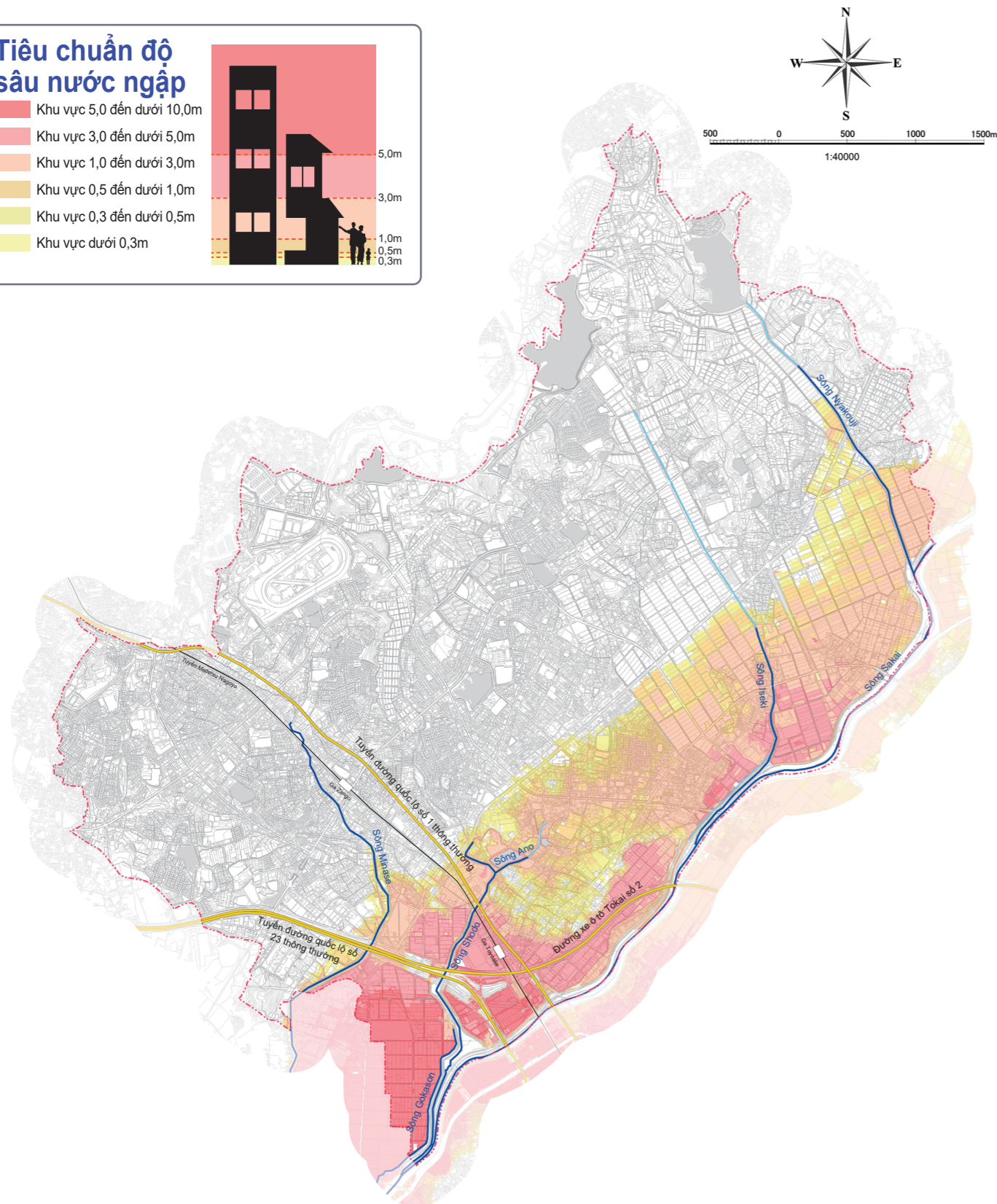
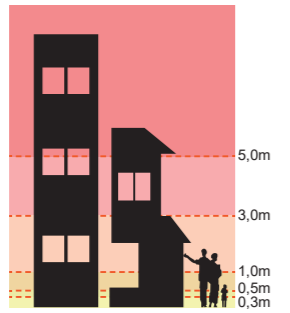
Thức ăn khẩn cấp (trong 3 ngày)	Nước uống (3 lít/người/ngày trong 3 ngày)	Bếp ga mini đơn giản	Sữa, bình sữa trẻ em, tã giấy	Đồ dùng vệ sinh phụ nữ	Nến	Bao tay
Đồ dùng cấp cứu	Đồ lót	Quần áo giữ ấm	Đồ quý giá	Đồ vật không thiếu được trong cuộc sống hàng ngày như mắt kính v.v.	Diêm, bật quẹt	Dụng cụ mở hộp/mở nút chai
Radio cầm tay	Đèn pin	Khăn giấy, khăn giấy ướt	Khăn tắm	Đồ dùng đi mưa	Pin dự phòng	Đồ dùng chăm sóc răng miệng

Khi chỉ có ngập úng bên ngoài sông đã xảy ra do mưa lớn (tổng lượng mưa 760mm trong 24 giờ) khoảng 1000 năm một lần. (Dự báo lũ lụt, ngập nước do tỉnh Aichi công bố dựa trên Luật Phòng chống lũ lụt)

Bản đồ cảnh báo rủi ro thảm họa này thể hiện tình trạng ngập nước nguy hiểm nhất (phạm vi ngập nước và độ sâu ngập nước) có thể xảy ra khi sông Sakai do tỉnh Aichi quản lý bị dâng nước, nước tràn hoặc đê điều bị vỡ đối với cơn mưa lớn có quy mô lớn nhất được dự báo (mưa lớn khoảng 1000 năm một lần).

Tiêu chuẩn độ sâu nước ngập

- Khu vực 5,0 đến dưới 10,0m
- Khu vực 3,0 đến dưới 5,0m
- Khu vực 1,0 đến dưới 3,0m
- Khu vực 0,5 đến dưới 1,0m
- Khu vực 0,3 đến dưới 0,5m
- Khu vực dưới 0,3m



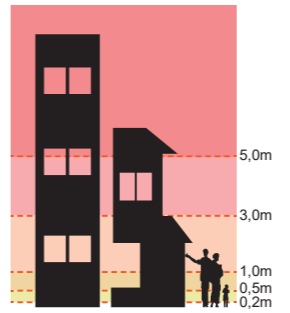
Bản đồ cảnh báo rủi ro thảm họa này được tạo dựa trên "Bản đồ khu vực dự báo lũ lụt, ngập nước" và "Bản đồ dự báo ngập nước" do tỉnh Aichi tạo ra cho lượng mưa quy mô lớn nhất được dự báo. Bản đồ dự báo ngập nước thể hiện dự báo ngập nước trong phạm vi rộng hơn so với bản đồ khu vực dự báo lũ lụt, ngập nước vì nó xem xét tình trạng ngập úng nằm ngoài khu vực được chỉ định của bản đồ khu vực dự báo lũ lụt, ngập nước theo quy định của Luật Phòng chống lũ lụt và từ các sông nhánh.

Khi mưa lớn khoảng 100 năm một lần (tổng lượng mưa 411mm trong 24 giờ) gây ra ngập úng bên ngoài sông và ngập úng nội thủy cùng một lúc.

Bản đồ cảnh báo rủi ro thảm họa này thể hiện tình trạng ngập nước (phạm vi ngập nước và độ sâu ngập) khi đồng thời xảy ra "ngập úng bên ngoài sông" do nước lũ của các sông cấp hai, sông do địa phương chỉ định, và sông thông thường và "ngập úng nội thủy" do không thể thoát nước trong hệ thống đường thủy và cống rãnh v.v. đối với mưa lớn theo quy mô dự kiến (trận mưa lớn khoảng 100 năm một lần).

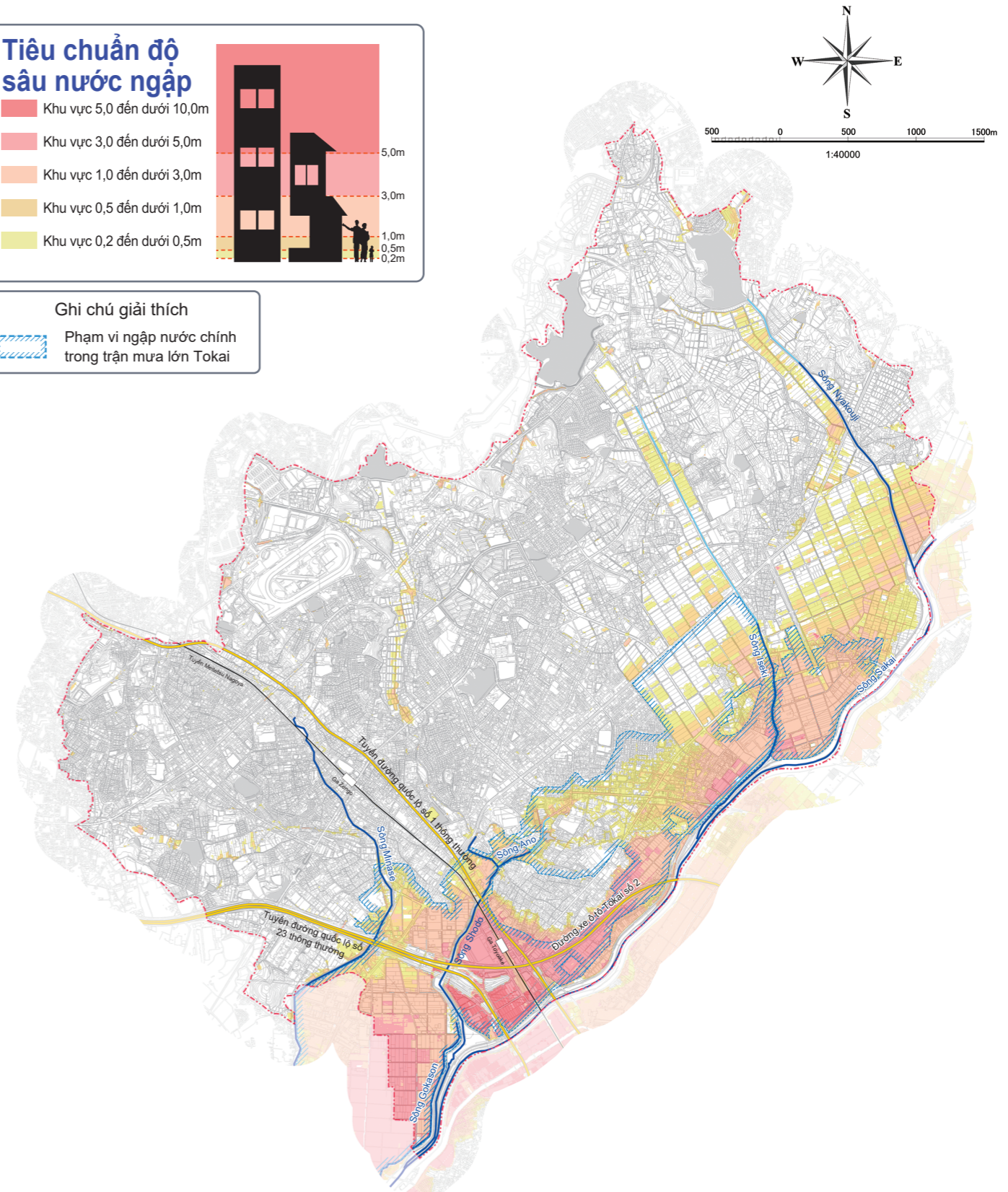
Tiêu chuẩn độ sâu nước ngập

- Khu vực 5,0 đến dưới 10,0m
- Khu vực 3,0 đến dưới 5,0m
- Khu vực 1,0 đến dưới 3,0m
- Khu vực 0,5 đến dưới 1,0m
- Khu vực 0,2 đến dưới 0,5m



Ghi chú giải thích

- Phạm vi ngập nước chính trong trận mưa lớn Tokai



Bản đồ cảnh báo rủi ro thảm họa này được tạo ra dựa trên "Bản đồ khu vực dự báo lũ lụt, ngập nước" và "Bản đồ dự báo ngập nước" ở quy mô dự kiến do tỉnh Aichi tạo, và các khu vực dự báo ngập nước của sông do địa phương chỉ định và sông thông thường ở quy mô dự kiến cũng như khu vực dự báo ngập nước do ngập úng nội thủy do thành phố Toyoake tạo.